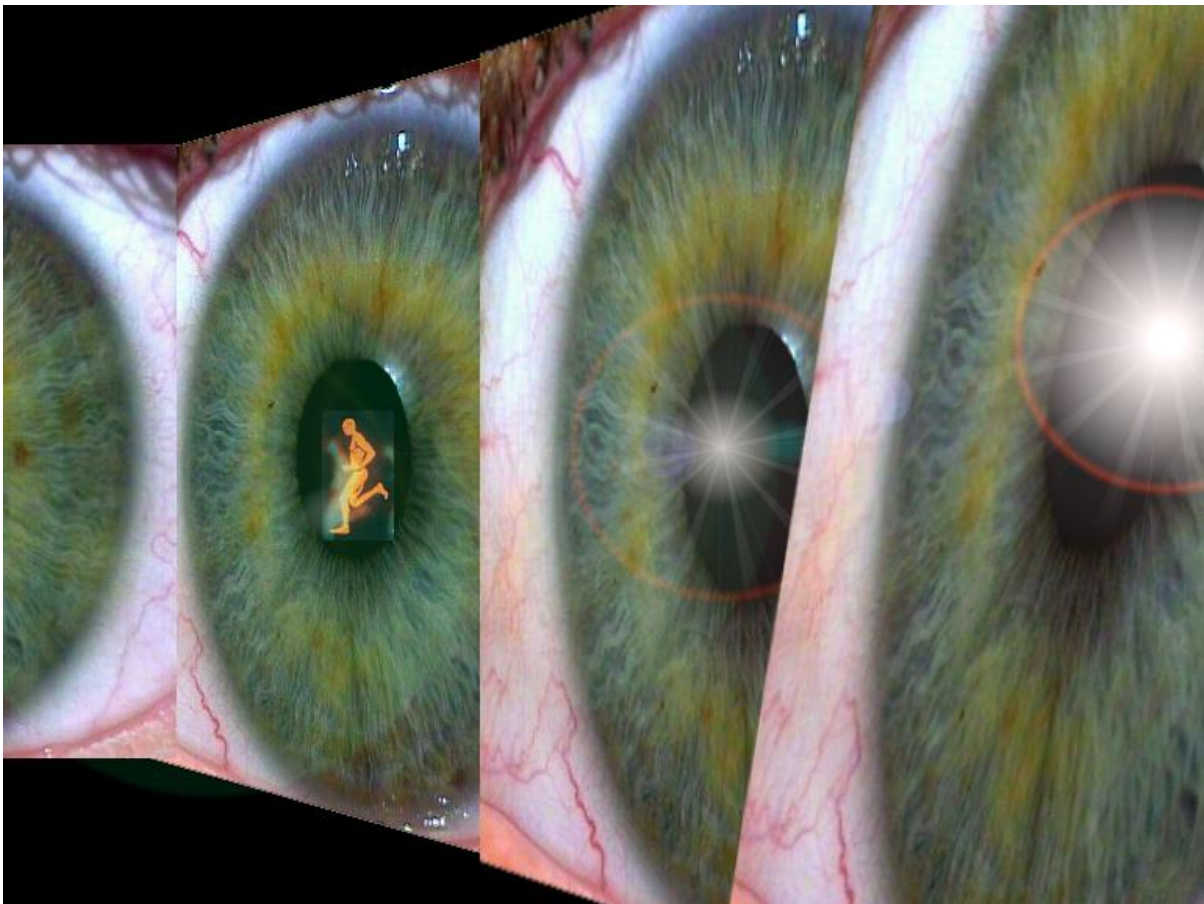


IRIDOLOGIA E PSICHE

PNEI o EPNEI

VOLUME 1°

Prima Edizione



Dr. Daniele Lo Rito

Ringrazio tutte le persone che mi hanno aiutato nel lavoro di stesura di questo libro e in particolare il Dr. Lucio Birello, gli allievi che si sono impegnati a trascrivere gli appunti delle lezioni in una forma chiara, comprensibile e Danila Bianchini per la sua capacità di migliorare e modificare quelle naturali imperfezioni che sono insite nella stesura di un testo.

Stampato in proprio : Venezia 04-MAGGIO-2008

È vietata qualsiasi riproduzione anche parziale senza autorizzazione dell' autore.

L'editore e l'autore non si assumono alcuna responsabilità per l'uso improprio delle informazioni contenute in questo libro.

INDICE

Introduzione	pag.	4
Le disposizioni e la psiche	pag.	6
Le diatesi e la psiche	pag.	14
Le caratteristiche psico-emotive della pupilla	pag.	18
Morfologia dell'OPI e le caratteristiche psichiche	pag.	25
Appiattimenti pupillari	pag.	27
Ellisse pupillare	pag.	32
Psiche e iride: i quadranti	pag.	38
Segni iridologici e la psiche	pag.	49
La corona e la psiche	pag.	63
Bordo della corona e la psiche	pag.	72
L'Orlo pupillare e la psiche	pag.	80
La psiche e la sclerologia	pag.	104
I Biotipi in Iridologia	pag.	107
La croce biografica	pag.	128
Conclusioni	pag.	135
Bibliografia	pag.	137

INTRODUZIONE

L'iride desidera farsi osservare, scrutare e ammirare.

Quali segreti detiene nella sua dimensione di fisicità, di apparenza strutturale?

L'uomo può avere la possibilità di intuire, di decifrare i segni iridei nella dimensione della psiche, dello stato emotivo di una persona?

Questo primo lavoro desidera porre le basi per una iridologia rivolta allo studio dello stato emotivo, dello stato psichico di una persona.

Cercare di conoscere le aree deboli e quelle più forti, le modalità reattive di un individuo al fine di collegare le emozioni con il sistema immunitario, con il sistema nervoso e con il sistema endocrino per arrivare a formulare l'ipotesi della possibile lettura della PNEI (psiconeuroendocrinoimmunologia) a livello iridologico.

Nel titolo del volume abbiamo posto l'accento sulla eventuale differenza tra EPNEI e PNEI.

Intendendo con:

- PNEI il termine psiconeuroendocrinoimmunologia,
- EPNEI il termine energopsiconeuroendocrinoimmunologia.

Quest'ultimo sta a significare l'esistenza di un'altra dimensione che interviene nello stato di salute di una persona: il livello energetico. Esso si interfaccia con le altre dimensioni della psiconeuroendocrinoimmunologia, dimostrando che una variazione nello stato energetico si può riflettere sullo stato psichico, emozionale, immunologico ed endocrino.

Nel primo volume introduciamo i significati dei segni iridologici, i valori degli appiattimenti pupillari e della morfologia dell'OPI, le costituzioni, le diatesi e le disposizioni.

Rimane affascinato colui che osserva dipanarsi sotto i propri occhi la verità del suo esistere sulla terra e le modalità reattive che possono essere conscie o inconscie.

Questa metodica, di lettura iridologica, ci permette di comprendere le forze emozionali che vengono messe in azione ogni volta che siamo testati dalla vita. Le abitudini di risposta dovute alle esperienze che abbiamo fatto, quali modalità utilizziamo più frequentemente e quale applichiamo con sistematicità al di là della mutazione dello stimolo esterno.

Le indicazioni che troviamo all'interno del libro ci permettono come genitori di conoscere le propensioni dei nostri figli, quali sono le migliori metodiche educative e di apprendimento. Per gli insegnanti, tutto ciò che sarà descritto, sarà uno strumento eccezionale per applicare la didattica all'individuo a seconda che appartenga a un biotipo oppure a un altro.

Coloro che si interessano di psicologia trarranno dalla lettura iridologica quegli elementi indispensabili per una corretta visione d'insieme, a volte questa potrà suggerirci delle aree di conflittualità vissute o dei traumi passati che hanno influito in modo decisivo sulla vita attuale.

A questo primo testo farà seguito a breve un secondo volume che riguarderà gli aspetti psichici relativi ad ogni organo, dove saranno analizzati i risvolti positivi e negativi che ogni viscere esprime nella sua funzione esistenziale.

Chiedo scusa di cuore per le imperfezioni e gli eventuali errori presenti nel testo, sperando di fare meglio nelle prossime edizioni.

La facile consultazione del testo ci permetterà di intraprendere un cammino di coscienza sulle proprie attitudini, sulle proprie forze reattive, sulle virtù non ancora espresse.

Auguro ad ognuno di trovare la saggezza del proprio esistere per proseguire sul sentiero intrapreso.