





L'IRIDOLOGIA
TRA L'IMMANENZA E LA TRASCENDENZA

(Iridologia teorica)

DR. DANIELE LO RITO

DR. LUCIO BIRELLO

Copertina: *La porta degli uomini*, composizione grafica eseguita da Daniele Lo Rito.

Fotografia di Turi Loredana, Venezia.

Retrocopertina: *La porta degli Dei*, composizione grafica eseguita da Daniele Lo Rito.

Fotografia di Daniele Lo Rito, Venezia.

© Copyright 2022- Dr. Daniele Lo Rito, Dr. Lucio Birello
Stampato in proprio: Venezia 02-01-2022.

È vietata qualsiasi riproduzione anche parziale senza l'autorizzazione degli autori.

L'editore e gli autori non si assumono alcuna responsabilità per l'uso improprio delle informazioni contenute in questo libro.

Per le immagini presenti nel testo: gli autori dichiarano che le immagini hanno la loro referenza bibliografica e la citazione della fonte da cui sono state prese, di avere utilizzato delle immagini non protette da copyright reperibili liberamente sul web e restano a disposizione, di eventuali aventi diritto, per cancellare quelle immagini che eventualmente non siano di libero utilizzo.

Pietà,
piena di calore e sensualità,
che appari di marmo nell'immanenza,
che ti affacci nella materialità,
bloccata nell'espressione libera.
Ecco... appare
una forma luminosa,
che inquieta
per la sua potenza d'amore:
l'artista divino che è in tutti noi.
Ti spaventi...
per la sua libertà,
per il suo sguardo penetrante,
per la sua comprensione,
per il suo amore,
per il suo abbandonarsi al sonno, al sognare
che ritempra l'animo.
Con uno sguardo ti coglie
in quel marmo,
con lo scalpello invisibile ti plasma
in essere vivente,
libero e spirituale,
nella trascendenza.

Daniele

*Da un istante di raccoglimento (16-10-2021), davanti alla Pietà di Michelangelo Buonarroti
(Vaticano, Roma).*

Indice

Introduzione	pag.	11
Definizione	pag.	18
Il significato di immanenza e trascendenza	pag.	22
Gli spazi di appartenenza	pag.	30
I segni iridologici	pag.	44
La metodologia iridologica	pag.	64
I segni iridologici dell'immanenza e della trascendenza	pag.	68
La testimonianza di una esperienza sul Doppio	pag.	71
L'ottagono e le beatitudini	pag.	75
Caso clinico	pag.	77
Il ruolo del sentimento e dell'omeostasi	pag.	80
L'anima tra l'immanenza e la trascendenza	pag.	85
La timeline prossemica tra l'immanenza e la trascendenza	pag.	90
La bellezza e l'invarianza	pag.	95
I fattori che possono influenzare la linea di equilibrio	pag.	102
L'individualità tra il mondo sovrasensibile e quello sensibile	pag.	111
La prossemica sensibile e sovrasensibile	pag.	130
Le forme iridologiche che risvegliano la visione biografica	pag.	132
La trascendenza in relazione alle neuroscienze	pag.	147
Conclusioni	pag.	165
Bibliografia	pag.	169

Introduzione

L'essere umano ha sempre vissuto l'attrazione bipolare tra il cielo e la terra, tra la trascendenza e l'immanenza, tra l'Eden e il mondo terreno, tra il triangolo superiore e quello inferiore, tra il mondo sovrasensibile e quello sensibile, tra ciò che è invisibile e ciò che è visibile, tra l'Angelo e il Doppio.

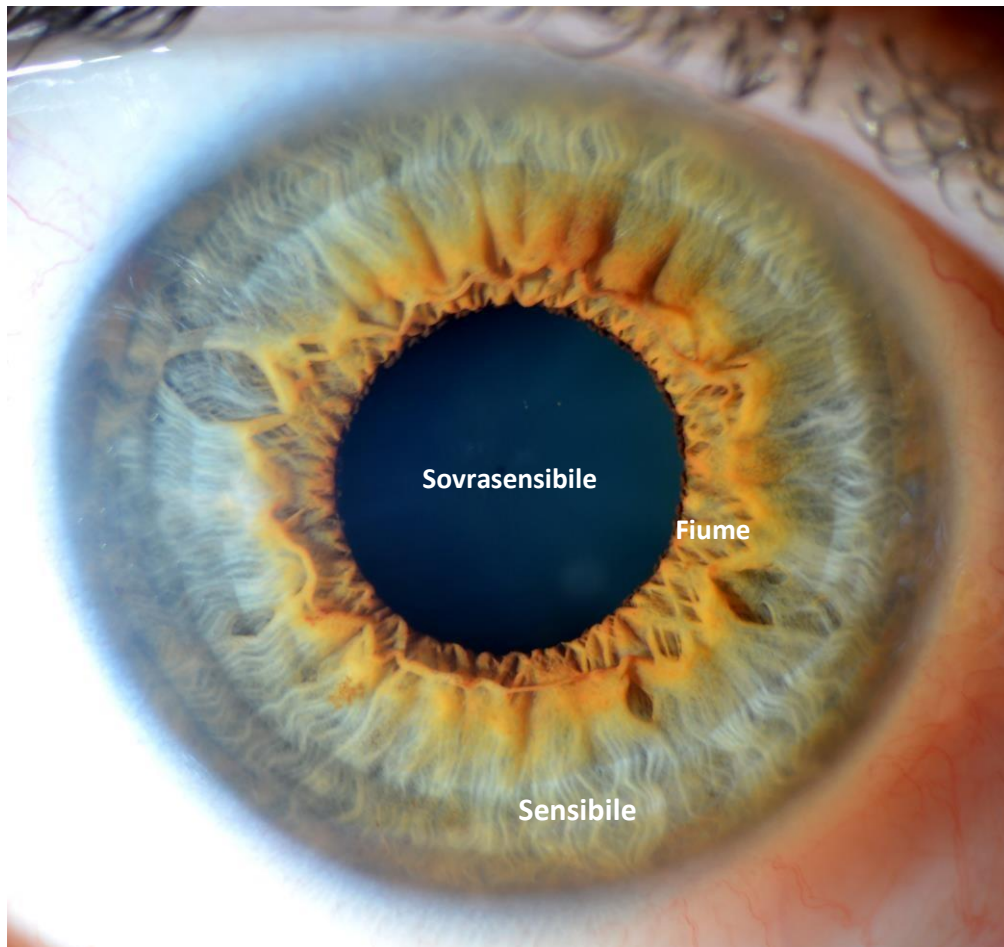
Ci siamo spinti in questa dimensione filosofica e medica, come viene rappresentata nel dipinto *La scuola di Atene* di Raffaello Sanzio (1509-1511), applicandola all'indagine iridologica; nella speranza di dare inizio a un nuovo filone di ricerca iridologica, che non riguardi solo l'aspettofisico-emotivo, ma permetta all'uomo stesso di espandersi in pensieri liberi e filosofici.

Questo testo va inserito nella sezione della iridologia teorica, in quanto, per quello che possiamo sapere alla data attuale del 2021, non conosciamo lavori iridologici che abbiano affrontato questa tematica.

Molti sono i filosofi e gli studiosi che hanno cercato di comprendere le dinamiche esistenti tra questi due mondi, che apparentemente sembrano separati, ma in realtà sono in attesa di una azione unificatrice che faccia dialogare ciò che vive nel mondo sovrasensibile con tutto ciò che abita nel mondo sensibile. Simbolicamente e in generale, in iridologia, possiamo rappresentare il mondo sovrasensibile sulla pupilla, il fiume che separa questi due mondi nell'area pupillare o corona e infine il mondo sensibile come nell'area ciliare, l'area degli organi.

Questa è una delle possibili modalità archetipali di lettura.

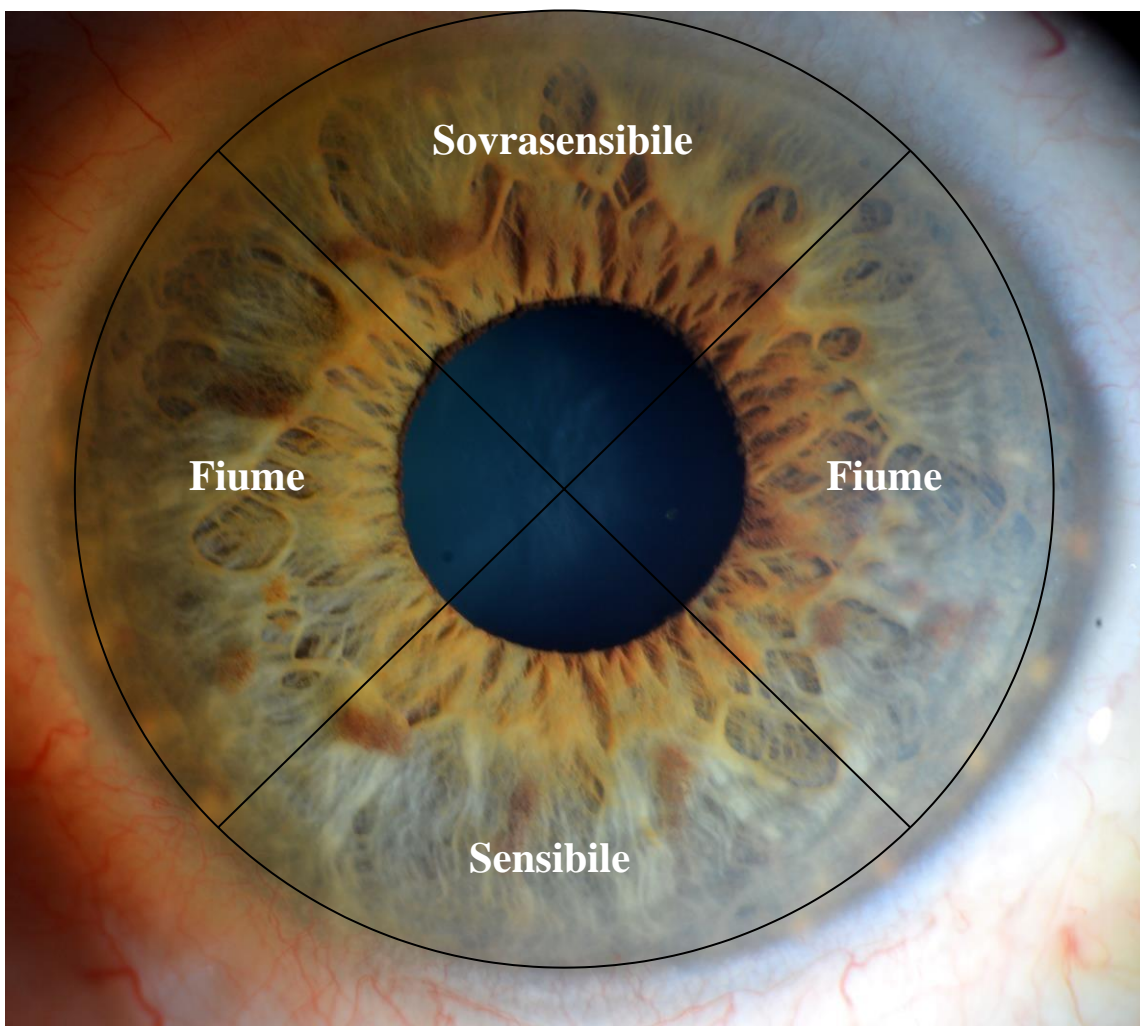
Iride di destra.



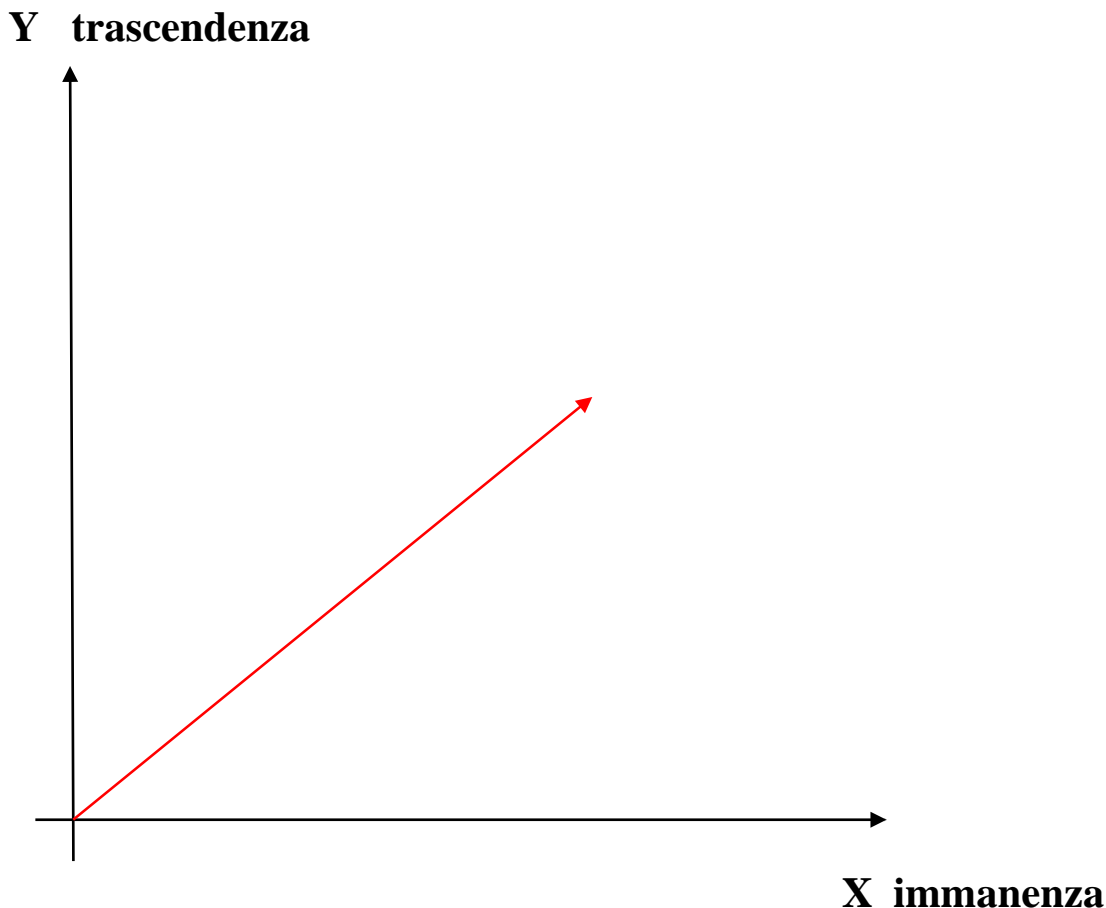
Un'altra modalità consiste nella tripartizione iridologica con settori vettoriali. Per cui la parte superiore compresa tra 315° gradi e i 45° corrisponderà al mondo sovransensibile, il fiume di separazione sarà rappresentato dalle due aree: quella nasale, 45° - 135° gradi e quella temporale, 225° - 315° gradi per l'iride di destra, viceversa per quelli di sinistra.

Il mondo sensibile sarà posto nel settore ventrale, tra i 135° e i 225° gradi.

Iride di sinistra.



Una ulteriore ipotesi interpretativa è quella di porre, in modo schematico e grafico, le due realtà (immanenza e trascendenza) su un sistema di assi cartesiani, con la trascendenza sull'asse verticale, asse delle ordinate, Y; e l'immanenza sull'asse orizzontale, asse delle ascisse, X.



Con questo modello possiamo teorizzare che l'equilibrio umano, nella dinamica tra la trascendenza e l'immanenza sia una semiretta, una bisettrice tra l'asse X e Y.

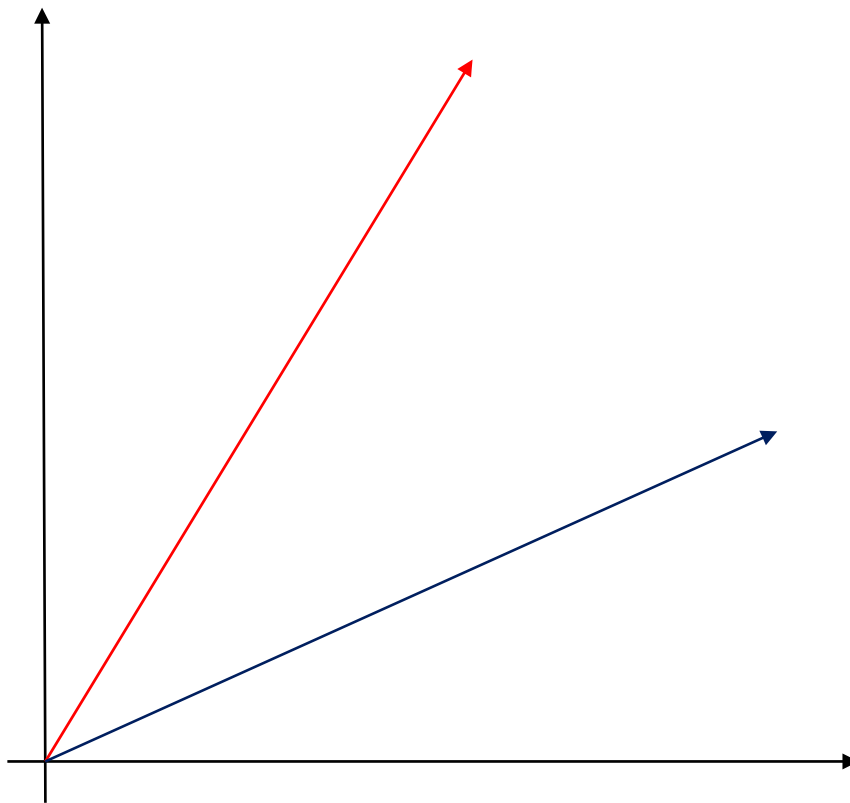
Naturalmente sappiamo che l'equilibrio dei sistemi viventi è instabile, suscettibile di variazione, dinamico e oscillante.

Un capitolo tratterà di questa ipotesi descrittiva, cercando di comprendere quali possano essere le dinamiche perturbanti di un equilibrio atteso dall'individualità.

La linea mediana attesa (teorica), a 45° gradi, potrà spostarsi a 60° per

l'individuo che aneliti a vivere nella dimensione sovrasensibile o potrà spostarsi verso i 30° gradi qualora egli aneliti a vivere nelle dimensioni del sensibile.

Y trascendenza



X immanenza

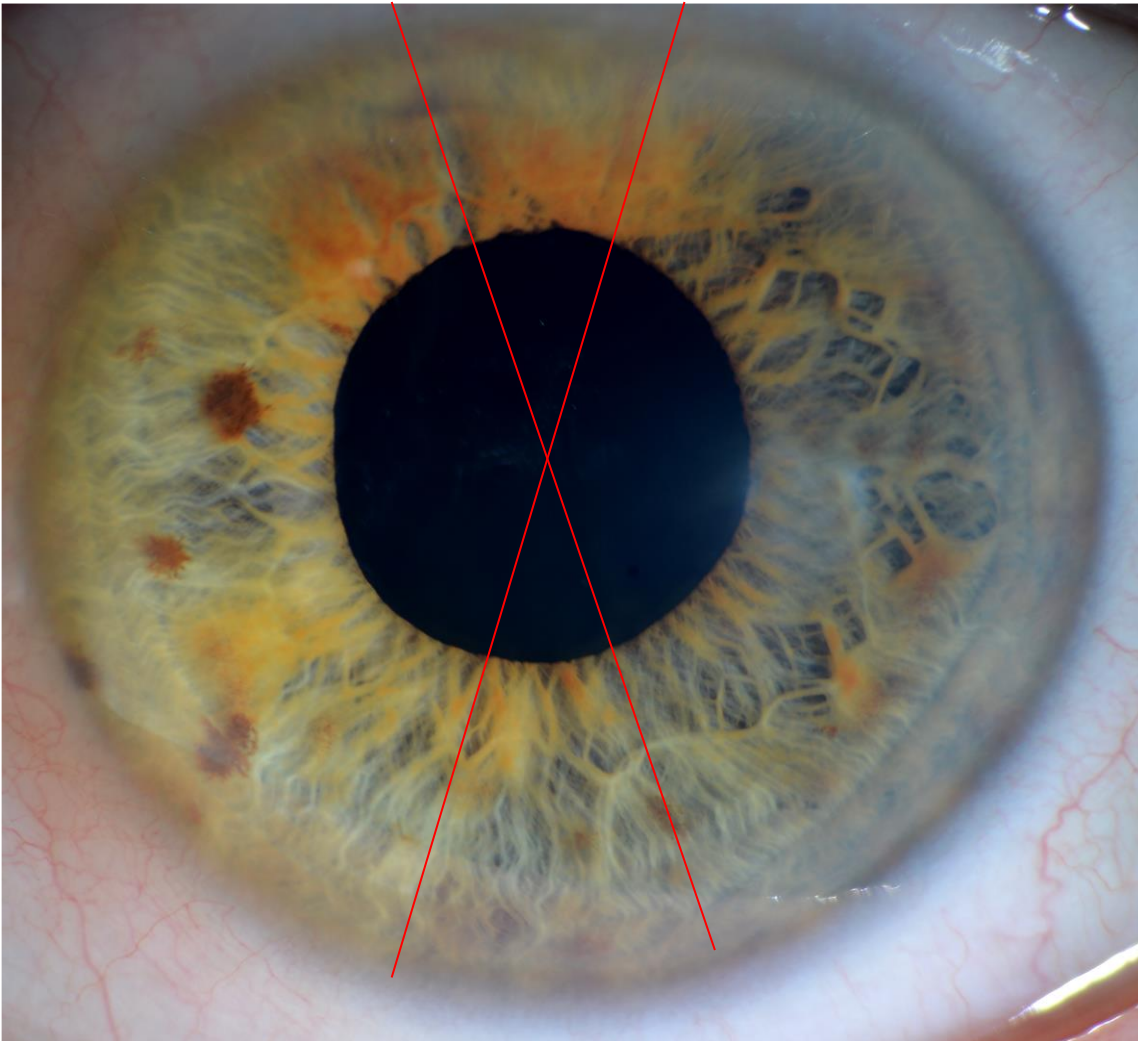
Linea a 60°.

Linea a 30°.

In questa descrizione incontreremo i Guardiani della soglia: il Grande Guardiano e il Piccolo Guardiano.

In altre dimensioni conoscitive, queste due porte vengono definite come la porta degli Dei e la porta degli Uomini. Che saranno rappresentate in iridologia dallo spazio compreso tra i 351° e 9° gradi per la porta degli Dei, e tra 171° e 189° gradi, per la porta degli uomini.

Iride di sinistra.



I segni iridologici presenti in questi settori ci indicheranno, con quali modalità e caratteristiche, possiamo passare attraverso le due porte. Qualora il grado di nascita iridologico sia all'interno di questo settore, esso ci indicherà che lo scopo della vita di quell'individuo sarà per prima cosa legato ai due Guardiani della soglia e alle due Porte. Una persona nata a 179° gradi, sarà predisposta dalla vita a far di conto con la porta degli uomini, per prima istanza. Una persona nata 358° gradi, sarà predisposta al confronto con la porta degli Dei, per prima cosa. I segni iridologici ci indicheranno le potenzialità e gli ostacoli che l'uomo potrà incontrare nella sua esistenza. Abbiamo cercato di correlare l'immanenza e la trascendenza con i segni iridologici, sapendo che ogni

segno ha ambedue gli aspetti in se stesso.

A tutto ciò abbiamo aggiunto l'ottagono delle beatitudini, sia quello di destra che di sinistra. Applicando il concetto dei vettori, sceglieremo l'area che presenta il maggior numero di segni, che diventerà il primo riferimento per il calcolo dei gradi. Da questo punto si costruirà un triangolo equilatero, che avrà i suoi vertici, sul punto iniziale di scelta e a + e - 120°gradi.

Questo ci permetterà di comprendere, attraverso l'analisi iridologica, quali siano le beatitudini che l'uomo incontrerà durante la sua vita, il segno ci dirà se quella beatitudine avrà una direzionalità verso la trascendenza o l'immanenza.

Spetterà all'individuo comprendere quali saranno i suoi desideri e quali mezzi di resilienza userà per tornare sulla linea di equilibrio desiderata per quella fase esistenziale o per quella fascia di età.

La controreazione terapeutica che possiamo attuare si basa sui seguenti esercizi e comportamenti:

- concentrazione del pensiero,
- raccogliere e concentrare i pensieri,
- sviluppare l'iniziativa della volontà,
- equilibrio tra il dolore e la gioia, tra il piacere e il dispiacere,
- assumere un atteggiamento positivo nel mondo e con il mondo,
- assumere una giusta imparzialità,
- avere una evoluzione morale.

Bibliografia iridologica.

- Lo Rito, D. *Il cronorischio*, Ed. Editorium (1993)
- Lo Rito, D. *Iridologia e i fiori di Bach*, Ed. Xenia (1996)
- Lo Rito, D. *Lo spaziorischio*, Ed. Xenia (1998)
- Lo Rito, D. *L'orlo pupillare interno*, Editato in proprio (2000)
- Lo Rito, D., Dante D. *La volontà e l'iridologia (secondo la psicosintesi)*, Editato in proprio (2000)
- Lo Rito, D. *Embriologia e iridologia*, Editato in proprio (2001)
- Lo Rito, D. *L'iridologia, la storia nei nostri occhi*, Ed. Mediterranee (2001)
- Birello L., Lo Rito D., *Manuale di iridologia di base*, Ed. Xenia, (2004)
- Lo Rito, D. *Iridologia: macrocosmo e microcosmo*, Editato in proprio (2006)
- Lo Rito, D. *Iridologia e i focolai di Hamer*, Editato in proprio (2006)
- Lo Rito, D. *Archetipi, i codici segreti*, Editato in proprio (2007)
- Lo Rito, D. *Iridologia e i 12 sensi*, Editato in proprio (2007)
- Lo Rito, D. *Il maestro e il sentiero*, Editato in proprio (2007)
- Lo Rito, D. *L'iridologia spirituale*, Editato in proprio (2008)
- Lo Rito, D. *Iridologia e psiche EPNEI o PNEI Vol. 1*, Editato in proprio (2008)
- Lo Rito, D. *Iridologia e psiche EPNEI o PNEI Vol. 2*, Editato in proprio (2009)
- Lo Rito, D. *Iridoarcheologia Vol.1*, Editato in proprio (2010)
- Lo Rito, D. e Zanoni F. *Iridologia e Ayurveda*, Ed. eNEA (2010)
- Lo Rito, D. *Lo spaziorischio in sclerologia*, Editato in proprio (2010)
- Lo Rito, D. *Iridoepigenetica*, Editato in proprio (prima edizione 2010)

- Lo Rito, D. *La forza dell'amore, i dodici sensi e l'amore*, Editore in proprio (2010)
- Lo Rito, D. e altri *Iridoarcheologia: arte e poesia Vol.2*, Editore in proprio (2011)
- Lo Rito, D. *La nuova topografia pupillare*, Editore in proprio (2011)
- Lo Rito, D., Dentini C. *Le essenze animali e l'iridologia*, Ed. Natur (2011)
- Lo Rito, D. *L'iridologia per i nuovi itinerari odontoiatrici*, Editore in proprio (2012)
- Lo Rito, D. e altri *Dizionario dei termini in iridologia*, Ed. Galileo Galilei (2012)
- Lo Rito, D. *Il perché di un incontro: in iridologia*, Editore in proprio (2012)
- Lo Rito, D. *Iridologia multidimensionale*, Editore in proprio (2012)
- Lo Rito, D. *La tiroidite autoimmune in iridologia*, Editore in proprio (2013)
- Lo Rito, D., Turi L. *Arteterapia: il rosone e l'iridologia*, Editore in proprio (2014)
- Lo Rito, D., Sottili S. *La resilienza iridologica*, Editore in proprio (2015)
- Lo Rito, D. e altri *Semeiotica medica comparata*, Ed. Nuova Ipsa (2015)
- Lo Rito, D., Molinari D. *Le sedici porte della conoscenza*, Editore in proprio (2015)
- Lo Rito, D. *La resilienza in amore*, Editore in proprio (2016)
- Lo Rito, D. *Il cervello sociale*, Editore in proprio (2016)
- Lo Rito, D. *I disturbi specifici dell'apprendimento (DSA) e il contributo dell'iridologia*, Editore in proprio (2016)
- Lo Rito, D., Gavazzi J. *La micoterapia e l'iridologia* (2017)
- Lo Rito, D., Zorzan A. *Astrologia: custode del tempo*, Ed. Chiaraceleste

(2017)

- Lo Rito D., Birello L. *La potenza del cinque Vol. 1*, Editore in proprio (2017)
- Lo Rito D., Birello L. *La potenza del cinque Vol. 2*, Editore in proprio (2017)
- Lo Rito D. *L'intelligenza numerica*, Editore in proprio (2018)
- Lo Rito D., Sottili S. *Il counseling in iridologia*, (2018)
- Lo Rito D., Mach M. *Gli alberi della vita: il calendario celtico*, Editore in proprio (2018)
- Lo Rito D. *L'arte nei nostri occhi*, Editore in proprio (2018)
- Lo Rito D. *Iridoepigenetica*, Editore in proprio (seconda edizione 2019)
- Birello L., Lo Rito D., *La medicina tradizionale cinese e la potenza del cinque*, Editore in proprio (2019)
- Lo Rito D. *Il meraviglioso mondo del sonno e l'iridologia*, Editore in proprio (2019)
- Lo Rito, D. *La genesi e gli elementi di separazione*, Editore in proprio (2019)
- Lo Rito, D. et altri *Le ottave del monocorda, suonoterapia*, Editore in proprio (2019)
- Lo Rito, D. *Il cordone ombelicale metafisico (biofotonico) paterno*, Editore in proprio (2020)
- Lo Rito, D., Modesti L., *L'uomo tripartito in iridologia, Vol.1*, Editore in proprio (2020)
- Lo Rito, D. *L'iridologia e la prossemica Vol. 1*, Editore in proprio (2021)
- Lo Rito, D. *Il futuro del tuo volto*, Editore in proprio (2021)
- Lo Rito, D., Gavazzi J., *Floriterapia di Bach e la prossemica, un contributo iridologico*, Editore in proprio (2021).
- Lo Rito, D. *L'iridologia e la prossemica Vol. 2 (la poesia prossemica terapeutica)*, Editore in proprio (2021)
- Lo Rito, D., Modesti L., *L'uomo tripartito in iridologia, Vol.2 (l'influsso*

transgenerazionale, Edito in proprio (2021)

Bibliografia

- S. Andy, *Le forme che risvegliano la visione del karma*, Rivista di antroposofia, N°5 (2013).
- Cosimo Urgesi, et alter, *The Spiritual Brain: Selective Cortical Lesions Modulate Human Self-Transcendence*, Neuron, 2010.
- M. Dal Pra, *Il realismo e il trascendente*, Cedam, 1937
- A. Damasio, *Lo strano ordine delle cose*, Adelphi Ed. (2017)
- A. De Fortunato - Marco Rossini *Immanenza e trascendenza: Dal Pra, il medioevo e il problema di Dio*
- Edward Hall, *La dimensione nascosta. Il significato delle distanze tra i soggetti umani*, Bompiani, 1968.
- Enrico Facco et alter, *The neurophenomenology of out-of body experiences induced by hypnotic suggestions*, International Journal of Clinical and Experimental Hypnosis, (2019).
- D. Ferrari, *Pragmatica della superficie. Immanenza e stile in Nietzsche, Wittgenstein, Deleuze*, Tesi di laurea, Anno Accademico 2009/2010
- Lisa Miller, et alter, *Neural Correlates of Personalized Spiritual Experiences*, Cerebral Cortex, June 2019.
- F. Pregnotato, Rotta Loria, *Antropologia e prossemica*, E. Campanotto 1998
- R. Steiner, *Conoscenza spirituale in momenti felici e in momenti difficili della vita*, Berlino, 15 gennaio 1915.